



**Prof. Dr. Tankut CENTEL**  
Koç Üniversitesi Hukuk Fakültesi  
Öğretim Üyesi

## İş Sağlığı ve Güvenliği Kanunu'nun özellikle inşaat sektörü üzerindeki etkisi

### I. Giriş

Geçtiğimiz yılda kabul edilen 6331 sayılı İş Sağlığı ve Güvenliği Kanunu (İş SGK.) hükümleri, tüm ülkede olmak üzere, önemli ölçüde yürürlüğe girmiş durumdadır.

Nitekim söz konusu hükümler, kamu kurumları ile 50'den az çalışanı olan ve az tehlikeli sınıfta yer alan iş yerleri için de 30 Haziran 2014 tarihinden itibaren yürürlüğe girmek suretiyle, anılan yasanın yürürlüğe giriş süreci belirtilen tarihte tamamlanacaktır.

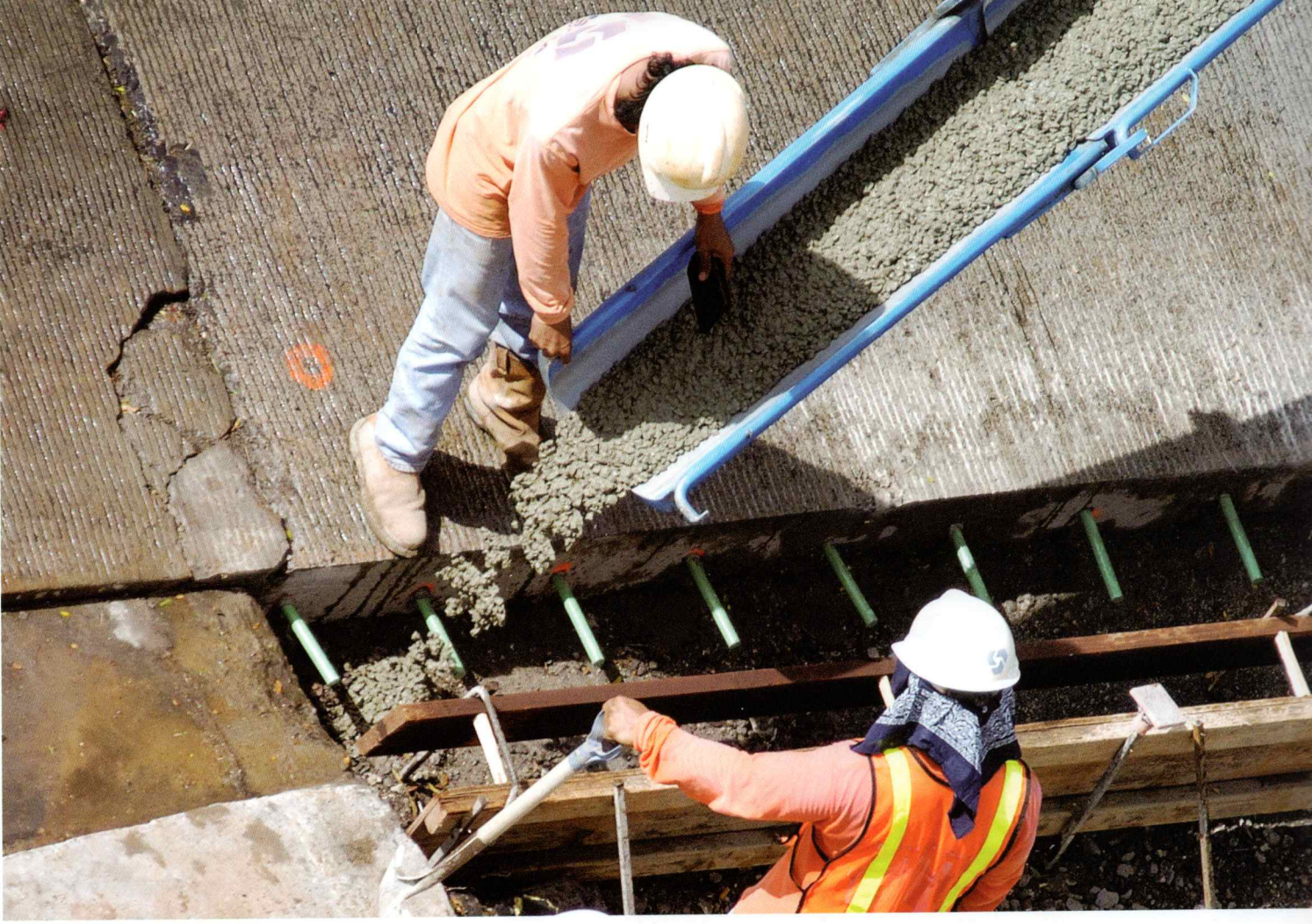
İş SGK, bilindiği üzere, özellikle alt işveren (taşeron) çalıştıranlar iş yerleri olmak üzere, iş yerlerinde iş kazaları sayısının giderek artması karşısında, bir hukuki önlem olarak düşünülmüştür. Ancak anılan yasa iş yerlerinin büyüklüğü ile özellikleri ve de çalıştırdıkları kişi (işçi) sayısı dikkate alınmaksızın kabul edildiği için günümüzde denetim organlarını

güç durumda bırakacak bazı uygulamalarla karşılaşmaktadır. Bu durumda ister istemez, Türkiye'nin böyle bir yasayı uygulamaya hazır olup olmadığı sorunu ortaya çıkmaktadır.

### II. Yasa'nın Uygulama Alanı

İş SGK; fabrika, bakım merkezi, dikimevi ve benzeri iş yerindekiler hariç Türk Silahlı Kuvvetleri, genel kolluk kuvvetleri ve Milli İstihbarat Teşkilatı Müsteşarlığı'nın faaliyetleri, afet ve acil durum birimlerinin müdahale faaliyetleri, ev hizmetleri, çalışan istihdam etmeksizin kendi nam ve hesabına mal ve hizmet üretimi yapanlar ve hükümlü ile tutuklulara yönelik infaz hizmetleri sırasında iyileştirme kapsamında yapılan iş yurdu, eğitim, güvenlik ve meslek edindirme faaliyetlerinin dışında kalan kamu ve özel sektöre ait bütün işlere ve iş yerleri ile tüm





çalışanlarına faaliyet konularına bakılmaksızın uygulanmak durumundadır (md. 2). Buna göre belirtilen istisnalar dışında kalmak kaydıyla, kime ait olduğuna veya hangi işi yaptığına ya da kaç kişinin çalıştığına bakılmaksızın, tüm iş yerlerine anılan yasanın uygulanması söz konusudur. Böylelikle tek kişi çalıştıran iş yerleri dahi, anılan yasa hükümlerine tabi olmak durumundadır.

İnşaat sektöründeki iş yerlerinin yukarıda belirtilen istisnalar içine girmesi söz konusu olmadığından, yapı iş yerlerine istisnasız İş SGK hükümlerinin uygulanması söz konusu olacaktır. Bu bakımdan, ufak çaptaki yapılar ile çok sayıda işçi çalıştıran inşaat şirketlerinin iş yerleri arasında, yasa hükümlerinin uygulanması açısından herhangi bir fark görülmemektedir.

**“Sağlıklı ve güvenli bir iş ortamında çalışacak kişinin verimi artacaktır. Çünkü çalışan, böyle bir ortamda kendisini güvenli hissedecek bu da beraberinde üretimde verimliliğe yol açabilecektir.”**

Tüm çalışanların iş kazalarına uğrama ile meslek hastalıklarına tutulma riskinden uzak bir ortamda bulundurulmaları idealdir. Ancak bunu gerçekleştirebilmek için etkin ve yeterli bir denetim örgütünün varlığı şarttır. İş SGK'nun da böyle bir ideali benimsemesi yerinde olmakla birlikte, mevcut devlet denetim örgütünün hali karşısında söz konusu ideali ne ölçüde gerçekleştirebileceği sorundur.

Gerçekten böylesine herkesi kucaklayıcı bir korumacı yasanın yaşama geçmesi, öncelikle devlet denetim örgütünün yeterli sayıda ve donanımlı elemana sahip bulunmasına bağlıdır. Bu bağlamda, İş SGK'nun uygulama alanı içine giren iş yerlerinin çok sayıda olmasına karşılık, Çalışma ve Sosyal Güvenlik Bakanlığı'nın mevcut denetim kadrosundaki niteliksel ve niceliksel eksiklikler, uygulama alanı böylesine geniş olan bir yasanın başarı şansını azaltmaktadır.

### **III. Yasa'nın Öngördüğü Yönetmelikler**

İş SGK'nun uygulanmasına ilişkin yönetmelikler tamamlanmamış olmakla birlikte, geçirilen bir yıllık sürecin sonunda belli bir yoğunluğa ulaşmış durumdadır. Gerçekten anılan yasanın gerek müferrit bazı hükümlerinin ve gerekse ağırlıklı olarak 30'uncu

maddesinin çıkarılmasını öngördüğü yönetmelikler, büyük ölçüde tamamlanmış görünmektedir. Bu bağlamda halen:

"İş Sağlığı ve Güvenliği Hizmetleri Yönetmeliği", "İş Güvenliği Uzmanlarının Görev, Yetki, Sorumluluk ve Eğitimleri Hakkında Yönetmelik", "İş Sağlığı ve Güvenliği Risk Değerlendirmesi Yönetmeliği", "Çalışanların İş Sağlığı ve Güvenliği Eğitimlerinin Usul ve Esasları Hakkında Yönetmelik", "Ulusal İş Sağlığı ve Güvenliği Konseyi Yönetmeliği", "İş Sağlığı ve Güvenliği Kurulları Hakkında Yönetmelik", "İş Yerlerinde İşin Durdurulmasına Dair Yönetmelik", "Asbestle Çalışmalarda Sağlık ve Güvenlik Önlemleri Hakkında Yönetmelik", "Ekranlı Araçlarla Çalışmalarda Sağlık ve Güvenlik Önlemleri Hakkında Yönetmelik", "İş Ekipmanının Kullanımında Sağlık ve Güvenlik Şartları Yönetmeliği", "Çalışanların Patlayıcı Ortamların Tehlikelerinden Korunması Hakkında Yönetmelik", "İş Yeri Bina ve Eklentilerinde Alınacak Sağlık ve Güvenlik Önlemlerine İlişkin Yönetmelik", "İş Yerlerinde Acil Durumlar Hakkında Yönetmelik", "Biyolojik Etkenlere Maruziyet Risklerinin Önlenmesi Hakkında Yönetmelik", "Kişisel Koruyucu Donanımların İşyerlerinde Kullanılması Hakkında Yönetmelik", "Sağlık Kuralları Bakımından Günde Azami Yedi Buçuk Saat veya Daha Az Çalışması Gereken İşlemler Hakkında Yönetmelik", "Tehlikeli ve Çok Tehlikeli Sınıfta Yer Alan İşlerde Çalıştırılacakların Mesleki Eğitimlerine Dair Yönetmelik",

"İş Yeri Hekimi ve Diğer Sağlık Personelinin Görev, Yetki, Sorumluluk ve Eğitimleri Hakkında Yönetmelik", "Kadın Çalışanların Gece Postalarında Çalıştırılma Koşulları Hakkında Yönetmelik" ve nihayet "Elle Taşıma İşleri Yönetmeliği" çıkarılmıştır.

Bunlardan asbestle çalışmalara ve iş yeri bina ve eklentilerinde alınacak önlemlere ait yönetmelikler, inşaat sektörünü doğrudan ilgilendirmektedir. Özellikle asbest söküm işleri ve iş yerlerindeki yapılacak bina işlerinde alınması gerekli sağlık ve güvenlik önlemleri, her iki yönetmelikte ayrıntılı biçimde belirlenmiştir. Diğer yönetmelikler ise, inşaat sektöründe ancak genel kural (hüküm) niteliğindedir.

İnşaat sektörünü, alınacak sağlık ve güvenlik önlemleri bakımından, esas olarak yapı işlerinde alınacak önlemler özellikle de kurulacak yapı iskelelerine ilişkin yönetmelik düzenlemeleri ilgilendirmektedir. Ancak buna ilişkin düzenlemeler, henüz kabul edilmiş değildir. Bununla birlikte söz konusu düzenlemelerin de yakın gelecekte kabul edilmesi beklenmektedir. Çünkü buna ilişkin düzenlemeler önceki dönemde mevcuttur. Yeni dönemde ise, bunların yeniden ele alınıp, iyileştirmelere gidilmelidir.

Öte yandan ileride çıkarılacak yönetmeliklere esas olmak üzere çıkarılmış bulunan ve İş SGK'nun uygulamasını ilgilendiren bazı Bakanlık tebliğleri mevcuttur. Bunlar yönetmelik düzeyinde olmamakla birlikte, İş SGK'nun

uygulanmasına yönelik önemli idari düzenlemeleri içermektedir. Önümüzdeki dönem için bu tebliğ hükümlerinin, yönetmelik düzenlemelerine dönüşmesi beklenmektedir.

#### **IV. Yasa'nın İstihdama ve Verimliliğe Etkisi**

İş yerlerinde alınacak sağlık ve güvenlik önlemleri, buralarda çalışanların yaşam ve sağlık haklarının somutlaşmasını gerçekleştirecek; böylece çalışanlar, maddi ve manevi varlıklarını geliştirme olanağına sahip olacaklardır. Bunun, mevcut iş ortamının insanileşmesine hizmet edeceği ve insana yaraşır bir çalışma ortamının ancak bu yolla sağlanabileceği açıktır. Bu sayede iş kazaları ile meslek hastalıkları sonucunda ortaya çıkacak maddi ve manevi kayıplar karşılığında istenecek yüksek tazminat taleplerine set çekilebilecektir.

Sağlıklı ve güvenli bir iş ortamında çalışacak kişinin verimi artacaktır. Çünkü çalışan, böyle bir ortamda kendini güvenli hissedecek ve bu da beraberinde üretimde verimliliğe yol açabilecektir.

Ancak sağlık ve güvenlik önlemlerinin alınmasını gerçekleştirecek ekipman, ister istemez iş yeri maliyetlerinde artış sonucunu yaratacaktır. Bu konuda izlenebilecek iki alışılagelmiş yol söz konusudur: İnsanlar sağlıksız ve güvensiz ortamlarda mı yoksa sağlıklı ve güvenli ortamlarda mı çalıştırılarak üretim yapılacaktır. İşte yasa koyucu, İş SGK'nu



kabul etmek suretiyle, belirtilen almasıklardan ikincisini, yani sağlıklı ve güvenli ortamlarda üretim yapılması yolunu yeğ tutmuştur.

İşveren için öngörülen sağlık ve güvenlik önlemlerini alma yükümü, esas olarak kayıtlı ekonomi içinde yer alan iş yerlerine maliyet artışı getirecektir. Çünkü kayıt dışında yer alan iş yerleri, zaten kendilerini İş SGK hükümlerine bağlı hissetmeyecektir.

Diğer yandan maliyet artışları, kayıtlı ekonomi içinde yer alan bazı iş yerleri için istihdamda daralma yaratabilir. Çünkü maliyetleri karşılama endişesi içine girecek işveren, istihdam edeceği kişiler bakımından kendisini daha seçici davranmaya yönelmiş hissedebilir.

Ancak tüm bu endişeleri, büyük ve orta ölçekli iş yerlerinin duymayacağı söylenebilir. Çünkü söz konusu iş yerleri zaten

**“Maliyet artışları, kayıtlı ekonomi içinde yer alan bazı iş yerleri için istihdamda daralma yaratabilir. Burada endişe duyacak kesim, ilk planda özellikle, küçük ölçekli iş yerleri olacaktır.”**

şimdiye kadar İş Kanunu'nun içinden çıkarılıp, İş SGK'nun içine yerleştirilen iş sağlığı ve güvenliği hükümleriyle bağlı bulunuyorlardı. Bu bakımdan burada endişe duyacak kesim, ilk planda özellikle küçük ölçekli iş yerleri olacaktır. Çünkü bunların, mevcut yapıları ve güçleri itibarıyla, İş SGK'nun işverene (iş yerine) getirdiği yüklerin üstesinden gelmeleri, son derece güç görünmektedir.

Sağlık ve güvenlik önlemlerinin alınmasına duyarlı iş yerleri arasında inşaat sektörü içindeki iş

yerlerinin de yer aldığı herkesçe bilinen bir gerçektir. Bu anlamda önümüzdeki dönemde inşaat sektörü içindeki iş yerlerinden, sağlık ve güvenlik yönünden daha düzgün olmaları beklenecektir.

#### V. Son söz

İş sağlığı ve güvenliği yönünden, Türkiye'de ayrı ve özel bir yasa (İş SGK) kabul edilmek suretiyle çok önemli bir adım atılmıştır. Böyle bir adımın atılmasına gereksinim olup olmadığı tartışmaları, artık Yasa'nın kabul edilmesiyle birlikte, geçmişte kalmıştır. Halen önemli olan nokta, devlet denetim organlarının, söz konusu Yasa'yı hayata geçirmeleri sorunudur. Bunun için de en temel nokta, iş sağlığı ve güvenliği konusunda denetim yapacak devlet denetim örgütünün nitelik ve nicelik açısından güçlendirilmesi olup; yeterli sayıda ve yeterli donanımına sahip denetim elemanlarına ihtiyaç vardır. ■